

# Manuale d'uso

## Manuale d'istruzioni per:

Carabine a percussione centrale con otturatore  
girevole scorrevole Modello 783™



*Remington*

MODELLO 783™  
Carabine a percussione centrale con  
otturatore girevole scorrevole

*Remington*®

Remington è un marchio registrato nell'Ufficio Brevetti degli Stati Uniti d'America dalla  
Remington Arms Company, LLC

Stampato negli Stati Uniti d'America

408835 ORIG 4.13

## IMPORTANTE!

In questo manuale sono fornite istruzioni per l'uso, la cura e la manutenzione. Per assicurare un funzionamento sicuro, tutti coloro che usano la presente arma da fuoco devono leggere e comprendere questo manuale prima di maneggiarla. Non seguendo le istruzioni e non tenendo conto delle avvertenze ivi contenute si possono causare danni materiali o lesioni personali anche mortali.

Il presente manuale deve sempre essere accluso a questa arma da fuoco e deve essere trasferito con essa in caso di passaggio di proprietà.

**AVVERTENZA!** Tenere quest'arma lontano da bambini, individui non autorizzati e altre persone inesperte del maneggio sicuro di armi da fuoco.



Pagina 2	..... I dieci comandamenti sulla sicurezza delle armi da fuoco
Pagina 7	..... Parti importanti dell'arma
Pagina 12	..... Come caricare l'arma
Pagina 14	..... Come scaricare l'arma
Pagina 15	..... Lubrificazione e manutenzione
Pagina 21	..... Come provare il funzionamento dell'arma
Pagina 25	..... Elenco delle parti
Pagina 26	..... Come ottenere parti di ricambio e Manutenzione

## Una tradizione di prestazioni e di sicurezza.

Nel 1816 Eliphalet Remington era fiducioso di poter produrre un fucile a pietra focaia di qualità almeno pari a quella di qualsiasi altro che avrebbe potuto trovare sul mercato. La sua fiducia era ben riposta. La canna che costruì stabilì un nuovo standard in materia di precisione e diede origine a generazioni di prodotti che hanno fatto della Remington® Arms il principale produttore di armi in America. Anche se le prestazioni e lo stile hanno certamente rappresentato le caratteristiche distintive delle armi da fuoco Remington, un aspetto delle loro prestazioni è stato decisivo: la sicurezza. Eliphalet Remington non perse mai di vista il fatto che le sue carabine erano potenzialmente pericolose e avrebbero potuto uccidere qualcuno se maneggiate in modo non corretto. Per questa ragione, dopo più di 190 anni questa preoccupazione resta costante per qualsiasi arma da fuoco, inclusi i nuovi modelli Remington. Il primo fucile a pietra focaia di Eliphalet Remington iniziò una gloriosa tradizione di precisione e responsabilità.



Il primo fucile a pietra focaia costruito da Eliphalet Remington iniziò una gloriosa tradizione di precisione e responsabilità

## La sicurezza è essenziale ai fini delle prestazioni.

La resa di un'arma egregiamente creata dipende delle mani che la impugnano. Non si è mai prudenti abbastanza. Gli incidenti con le armi da fuoco sono spesso causati da disattenzioni: il mancato controllo della direzione della bocca della canna, l'omissione di inserire completamente la sicura, lasciare munizioni nella camera di cartuccia o usare cariche inadatte. Queste disattenzioni possono causare morte, mutilazioni o danni materiali. Non si può far tornare indietro un colpo una volta sparato; è quindi fondamentale conoscere i principi del maneggio sicuro e della custodia delle armi da fuoco prima di estrarre dalla confezione la nuova arma.

Il corretto uso e le prestazioni dell'arma dipendono da un montaggio e una manutenzione corretti; è quindi fondamentale leggere con attenzione le informazioni contenute in questo manuale. Si raccomanda anche ai tiratori esperti, che già dispongono di una collezione di armi Remington, di leggere questa documentazione. Non tutte le armi da fuoco sono uguali. Ciò significa che la prima fase di un maneggio in condizioni di sicurezza consiste nell'apprendere le caratteristiche e i requisiti di una nuova arma Remington.

## I DIECI COMANDAMENTI SULLA SICUREZZA DELLE ARMI DA FUOCO.

I dieci comandamenti sulla sicurezza delle armi da fuoco devono essere impressi nella memoria per sempre. Devono guidare il proprietario ovunque e ogni volta che ha a che fare con armi da fuoco. Nel campo di tiro, nel poligono, o in casa. Leggere attentamente ed eventualmente rileggere queste regole fino alla loro completa comprensione.

### 1° COMANDAMENTO

#### TENERE SEMPRE LA BOCCA DELLA CANNA PUNTATA IN UNA DIREZIONE DI SICUREZZA.

Questa è la regola più importante per la sicurezza con le armi da fuoco. Una direzione di sicurezza è quella in cui un colpo partito accidentalmente non può ferire chi maneggia l'arma o terzi. Fare in modo che un'arma da fuoco non punti mai contro qualcosa a cui non si intende sparare. Prestare particolare attenzione quando si carica o scarica l'arma. Trattare sempre tutte le armi da fuoco come se fossero cariche. Abituarsi a sapere sempre dove è puntata la bocca dell'arma, anche quando l'arma è scarica. Nessuno verrà ferito da un colpo partito accidentalmente se si tiene sempre l'arma puntata in una direzione di sicurezza. È tutto qui.



### 2° COMANDAMENTO

#### QUANDO NON SI USANO, LE ARMI DA FUOCO DEVONO ESSERE SCARICHE.

Caricare l'arma solo quando si è sul campo o a portata di tiro e pronti per sparare. Non lasciare mai un'arma carica fuori dalla propria vista o dalla propria portata. Scaricarla non appena si è finito di sparare, prima di portarla in macchina, nell'accampamento o a casa. Si noti che scaricare la propria arma significa scaricarla completamente, in modo che non ci siano più munizioni nella camera di cartuccia o nel caricatore. Prima di maneggiare un'arma o di passarla a qualcun altro, controllare visivamente la camera di cartuccia, la carcassa e il caricatore per essere certi che non contengano munizioni. Tenere sempre aperto il meccanismo di carica dell'arma quando non la si usa. Non presumere mai che un'arma non sia carica anche se si è stati l'ultima persona ad utilizzarla. Controllare sempre personalmente.

• *Farsi guidare dal buon senso* quando si trasporta un'arma carica. Se ci si trova in una situazione in cui c'è pericolo che parta un colpo, come ad esempio quando si salta una staccionata, si guarda un torrente o ci si arrampica su un albero, scaricare sempre l'arma. Non puntare o spingere mai un'arma carica verso sé stessi o un'altra persona. E non trasportare mai un'arma carica in un fodero, in una fondina staccata o in una custodia per fucili.

• *Alcune armi da fuoco* (inclusi alcuni fucili da caccia e carabine Remington®) sono dotate di dispositivi di sicurezza interni per impedire un uso non autorizzato. Inoltre, alcuni proprietari di armi utilizzano allo stesso scopo dispositivi esterni, quali lucchetti a cavo o lucchetti per il grilletto. Anche se si utilizza un dispositivo di questo tipo, tenere sempre l'arma scarica quando è riposta o non utilizzata. Inoltre l'uso di dispositivi interni o esterni non può sostituire la necessità di custodire le armi e le munizioni in luoghi separati chiusi a chiave.

• *Una custodia sicura* delle armi è di fondamentale importanza tanto quanto il maneggiarle in condizioni di sicurezza. Non riporre mai le armi cariche. Assicurarsi di tenere le armi in un luogo sicuro non accessibile a persone non autorizzate senza che il proprietario ne sia a conoscenza.

• *Prestare particolare attenzione* in presenza di bambini. I bambini sono affascinati dalle armi. Si tratta di una curiosità naturale che può avere conseguenze tragiche se non si adottano adeguate misure di sicurezza. Custodire le armi in una cassaforte chiusa da serratura o in qualche altro luogo che impedisca fisicamente l'accesso dei bambini alle armi.

• *Le munizioni* devono essere custodite in un luogo chiuso a chiave lontano dalle armi. Non lasciare mai un'arma da fuoco senza sicura o le munizioni in un armadio, in un cassetto o sotto il letto. Ricordarsi che il proprietario ha il dovere di assicurarsi che bambini o altre persone inesperte di armi non abbiano accesso ad armi e munizioni.



Le armi da fuoco devono essere custodite in un luogo sicuro al di fuori della portata dei bambini. Una cassaforte per armi è la soluzione ideale per riporle in sicurezza



### 3° COMANDAMENTO

#### NON FARE MAI AFFIDAMENTO SOLO SULLA SICURA DELL'ARMA

Trattare ogni arma da fuoco come se potesse sparare in qualsiasi momento, che si tiri il grilletto o meno. L'arma è stata attentamente progettata per ottimizzare prestazioni e sicurezza. Tuttavia, dato che la sicura di un'arma è un dispositivo meccanico, può sempre guastarsi.

L'errore umano è la ragione più probabile perché la sicura dell'arma possa non funzionare. Erroneamente si può pensare che la sicura sia inserita quando in realtà non lo è. Oppure, la sicura può essere stata disinserita all'insaputa di chi maneggia l'arma. Oppure si potrebbe pensare che l'arma sia scarica quando in realtà c'è una cartuccia o un proiettile. Una sicura meccanica non sostituisce il buon senso. È esclusivamente un supplemento al corretto maneggio di un'arma.

Non toccare mai il grilletto di un'arma da fuoco finché non si è pronti a sparare. Tenere le dita lontane dal grilletto mentre si sta caricando o scaricando l'arma. E non azionare il grilletto quando la sicura è inserita o in posizione tra sicurezza e sparo.

Prima di utilizzare l'arma, leggere questo manuale d'istruzioni per capire la posizione esatta e il funzionamento della sicura. Anche quando la sicura è inserita, mantenere il controllo dell'arma carica e controllare la direzione della bocca dell'arma. In altre parole, non fare affidamento sulla sicura per giustificare un maneggio negligente. Se i meccanismi interni dell'arma sono rotti o sono stati alterati, l'arma può sparare anche se la sicura è inserita. Ricordarsi: chi usa l'arma e le procedure di maneggio sicuro sono la migliore sicura possibile.



### 4° COMANDAMENTO

#### ESSERE CERTI DEL BERSAGLIO E DI QUELLO CHE C'È DIETRO.



È impossibile arrestare un colpo che è partito, quindi non sparare mai se non si sa esattamente dove il colpo è diretto e cosa si colpirà. Non sparare mai in direzione di un rumore, verso qualcosa che si muove o una chiazza di colore. Un cacciatore mimetizzato può essere facilmente scambiato per un bersaglio da un tiratore impulsivo. Prima di premere il grilletto, essere assolutamente sicuri del bersaglio e di quello che c'è dietro.

Assicurarsi che il proiettile abbia un punto di arresto come il pendio di una collina o del materiale denso come la sabbia. Ricordare che i proiettili possono raggiungere grandi distanze a enorme velocità. Sapere quanto lontano può andare il colpo se si manca il bersaglio o se il proiettile rimbalza.



## 5° COMANDAMENTO USARE MUNIZIONI ADATTE

Ogni arma da fuoco è studiata per usare munizioni di un determinato diametro e calibro. Se si usano munizioni non adatte, si mescolano munizioni o si usano munizioni ricaricate in modo non corretto, si possono causare lesioni personali anche mortali. Per distruggere un'arma da fuoco basta una sola cartuccia o un solo bossolo di diametro o calibro non corretti o che siano stati ricaricati in modo non appropriato. Chi usa l'arma ha il dovere di usare munizioni che corrispondano esattamente al calibro della sua arma da fuoco. Vedere questo libretto di istruzioni per conoscere i requisiti specifici della propria arma da fuoco. Leggere e tenere sempre nella dovuta considerazione le istruzioni sulle scatole di munizioni.

Se si confondono bossoli o cartucce, si possono causare lesioni personali gravi o mortali e la distruzione dell'arma. Esaminare attentamente bossoli e cartucce e usare solo il diametro o il calibro precisi per la propria arma. Ad esempio, supponiamo che per errore si carichi una cartuccia calibro 20 in un fucile da caccia calibro 12. Dato che la cartuccia calibro 20 è troppo piccola per la camera di cartuccia, potrebbe scivolare nella canna. Se poi si carica una cartuccia standard calibro 12 dietro di essa e si spara, il proiettile andrà a urtare contro la cartuccia calibro 20 facendo esplodere la canna tra le mani del tiratore. Questo è comunemente chiamato scoppio 12/20 e può essere mortale.

Controllare tutte le munizioni prima di caricarle per assicurarsi che corrispondano ai requisiti dell'arma. Sul fondello di ogni cartuccia e di ogni bossolo Remington® sono punzonati il calibro o il diametro per una facile identificazione. Ugualmente, il calibro o il diametro di ogni arma Remington è impresso sulla canna.

### La ricarica delle munizioni richiede una diligenza estrema.

Se si è la persona che si occupa della ricarica di munizioni, si è personalmente responsabili che le cariche e i componenti delle munizioni ricaricate soddisfino gli standard delle armi da fuoco provate in fabbrica. Non usare mai munizioni ricaricate da qualcun altro!

Molti tiratori caricano le cartucce a mano come hobby o per risparmiare denaro rispetto alle munizioni prodotte in fabbrica disponibili in commercio. Tuttavia, questo richiede un'approfondita conoscenza delle procedure di ricarica e un profondo rispetto del potere esplosivo della polvere da sparo.

Le armi da fuoco sono progettate, prodotte e provate secondo standard basati su munizioni caricate in fabbrica. Le munizioni caricate a mano o ricaricate, che deviano, sia intenzionalmente che accidentalmente, dalle raccomandazioni dei produttori di componenti e polveri, possono rivelarsi molto pericolose.

Le persone che eseguono la ricarica devono osservare tutte le possibili precauzioni e pratiche di sicurezza relative al trattamento appropriato degli esplosivi. Che si sia esperti o principianti, quando si ricaricano le munizioni è necessario studiare l'argomento, guardare dimostrazioni di ricarica e parlare con esperti di questo genere di operazione.

La prima regola della ricarica è seguire sempre le istruzioni del produttore relative al componente utilizzato. Queste dicono di seguire certe linee guida, che sono le seguenti.

1. Non mischiare o sostituire polveri o inneschi.
2. Non usare componenti sconosciuti o di scarsa qualità.
3. Usare esclusivamente componenti adatti che sono stati provati in fabbrica da produttori affidabili di munizioni, polvere da sparo e pallottole.
4. Quando si ricarica, assicurarsi sempre di seguire le indicazioni del produttore.

Disattendendo queste linee guida si potrebbero causare gravi lesioni personali o danni all'arma. Una carica eccessiva di polvere da sparo o altre deviazioni rispetto alle linee guida stabilite per la ricarica potrebbero causare pressione eccessiva ed esplosioni. Prestare molta attenzione. Il processo della ricarica espone chi lo esegue a materiali pericolosi per l'ambiente. Il piombo, noto come causa di cancro e difetti neonatali, è la sostanza più comune utilizzata nelle pallottole e nei pallini. È importante maneggiare pallottole e pallini di piombo con estrema attenzione. Lavorare solo in un'area ben ventilata e lavarsi sempre le mani dopo l'esposizione e prima di mangiare. Non fumare mai durante la ricarica.

Inneschi e polveri sono anche altamente tossici e infiammabili. Quindi, dopo la ricarica, assicurarsi di pulire tutto il materiale dall'area di lavoro. Evitare che l'innesco o la polvere si versino da qualche parte sul pavimento o sul piano da lavoro. Disfarsi di tutto il materiale di scarto in base alle raccomandazioni del produttore.

Infine, durante la ricarica o la carica manuale concentrarsi costantemente su quello che si sta facendo. Quando si ricarica, non distrarsi parlando con altri, ascoltando la radio o guardando la TV. Non ricaricare mai dopo aver assunto bevande alcoliche o droghe di qualsiasi genere. Si utilizzano materiali estremamente pericolosi e non si può rischiare nemmeno un secondo di distrazione. Ricordarsi che se si effettua la ricarica si diventa il produttore della munizione e si è responsabili delle prestazioni e della sicurezza delle munizioni ricaricate.

## 6° COMANDAMENTO SE L'ARMA NON SPARA QUANDO SI PREME IL GRILLETTO, MANEGGIARLA CON CURA.

Se per qualche motivo la munizione non esplose quando si tira il grilletto, fermarsi e ricordare il 1° comandamento sulla sicurezza delle armi da fuoco: tenere sempre la bocca della canna puntata in una direzione di sicurezza. Tenere il viso lontano dalla culatta, quindi inserire la sicura, aprire con cautela lotturatore, scaricare l'arma e smaltire la cartuccia in modo sicuro. Ricordarsi che ogni volta che nella camera di scoppio c'è una cartuccia, l'arma è carica e pronta per l'uso. Anche se si è cercato di sparare e l'arma non ha fatto fuoco, trattare l'arma come se potesse ancora sparare.

## 7° COMANDAMENTO QUANDO SI SPARA, INDOSSARE SEMPRE OCCHIALI PROTETTIVI E PROTEZIONI PER LE ORECCHIE.

La vista e l'udito rischiano di venir danneggiati dagli spari e devono essere sempre protetti. Indossare occhiali da sparo per proteggersi contro i proiettili che cadono, le schegge di argilla dei piattelli, i residui di polvere, i bossoli delle cartucce sparate e persino stecchi e rami presenti sul campo. Assicurarsi anche di indossare occhiali protettivi quando si smonta o si pulisce un'arma in modo che le parti in tensione (come le molle) e i solventi per la pulizia non entrino in contatto con gli occhi. L'esposizione continua al rumore degli spari può causare danni permanenti all'udito. Al poligono, dove il volume degli spari è più alto, assicurarsi di utilizzare la protezione massima di una cuffia. Imparare ad utilizzare sempre protezioni per l'udito.



## 8° COMANDAMENTO PRIMA DI SPARARE, ASSICURARSI CHE LA CANNA NON SIA OSTRUITA.

Prima di caricare l'arma, aprire il meccanismo di carica e assicurarsi che non ci siano munizioni nella camera di cartuccia o nel caricatore. Controllare che nella canna non vi siano ostruzioni o detriti. Anche la presenza di una piccola quantità di neve, fango, lubrificante o grasso in eccesso nell'anima può aumentare pericolosamente la pressione e far gonfiare o scoppiare la canna quando si spara. Utilizzare una bacchetta e una pezzuola per rimuovere composti antiruggine o altri residui od ostruzioni nella canna. Non tentare mai di rimuovere un'ostruzione caricando un'altra cartuccia e sparando!

Quando si spara, affidarsi al proprio istinto. Se il rumore o il rinculo dell'arma sembrano deboli, fermare tutto, scaricare l'arma e assicurarsi che nulla si trovi nella canna. Ricordate lo scoppio 12/20? Questo è ciò che succede quando la canna è ostruita. Assicurarsi sempre di utilizzare le munizioni corrette per l'arma e che la canna non sia ostruita.

## 9° COMANDAMENTO NON ALTERARE NÉ MODIFICARE LA PROPRIA ARMA ED ESEGUIRNE LA MANUTENZIONE REGOLARMENTE.

L'arma è stata progettata per funzionare in base a determinate specifiche di fabbrica. Si metterà in pericolo la propria sicurezza e quella delle persone vicine cercando di modificare il grilletto, la sicura meccanica o altri meccanismi. Quindi non alterare né modificare mai l'arma in alcun modo.



Come qualsiasi dispositivo meccanico, un'arma da fuoco è soggetta ad usura. Essa deve essere sottoposta a manutenzione e si deve procedere a controlli periodici per assicurare sicurezza e prestazioni ottimali. Solo un centro di assistenza qualificato è autorizzato ad eseguire manutenzione, riparazioni o modifiche di un'arma da fuoco Remington. Consultare il manuale d'istruzioni per la procedura di inoltro dell'arma alla fabbrica o per conoscere il luogo del centro di riparazione autorizzato Remington più vicino.

Anche pulizia e lubrificazione adeguate sono importanti per la manutenzione dell'arma da fuoco e sono necessarie per assicurarne precisione, sicurezza e affidabilità. Prima di eseguire la pulizia, assicurarsi che l'arma da fuoco sia completamente scarica. Per quanto possibile pulire sempre la canna dall'estremità della camera di cartuccia fino alla bocca dell'arma.

Prendere l'abitudine di pulire l'anima della canna ogni volta che si deve sparare. Assicurarsi di pulire l'intera arma prima di riparla e dopo averla riposta per un lungo periodo e non meno di una volta l'anno. È anche importante pulire l'arma da fuoco ogni volta che viene esposta a condizioni avverse, quali ad esempio pioggia, sporco, fango, neve, nevischio o salsedine.

Per un funzionamento sicuro e affidabile dell'arma da fuoco, tutte le parti devono essere pulite e lubrificate adeguatamente. Ispezionare periodicamente i meccanismi interni dell'arma e assicurarsi che siano puliti e liberi da ruggine, sporcizia indesiderata e detriti.

Utilizzare lubrificanti consigliati per l'arma e non eccedere nella lubrificazione. Un uso eccessivo di un lubrificante non consigliato potrebbe pregiudicare il funzionamento e l'uso sicuro dell'arma. Ricordarsi che si è responsabili della cura e della manutenzione appropriata dell'arma da fuoco. La mancata manutenzione dell'arma può non solo danneggiare e rovinare l'arma stessa, ma può anche esporre chi la usa e altre persone a rischi inutili di lesioni personali o mortali.

La Remington® offre una vasta gamma di prodotti per la cura delle armi e risorse per i migliori risultati nella pulizia dell'arma. Qualsiasi prodotto, dai solventi e lubrificanti fino alle bacchette e alle pezuole. Tali prodotti sono disponibili presso i rivenditori Remington.

## 10° COMANDAMENTO APPRENDERE LE CARATTERISTICHE MECCANICHE E DI MANEGGIO DELL'ARMA DA FUOCO.

Non tutte le armi da fuoco sono simili. Hanno caratteristiche meccaniche diverse da cui derivano regole specifiche per il trasporto e il maneggio. Chiunque intenda usare un'arma da fuoco deve innanzitutto familiarizzarsi con il tipo di arma e le procedure di sicurezza per caricarla, scaricarla, trasportarla, farla sparare e custodirla.

Anche prima di aprire la confezione della nuova arma, leggere questo manuale d'istruzioni dall'inizio alla fine e familiarizzarsi con le diverse parti costitutive dell'arma. Quindi leggere, assimilare e seguire i dieci comandamenti in materia di sicurezza delle armi da fuoco, illustrati in questo manuale.

**AVVERTENZA!** Quando si spara in aree scarsamente ventilate, si puliscono o si maneggiano munizioni, si può verificare un'esposizione al piombo, una sostanza conosciuta come causa di difetti neonatali, pericoli per la riproduzione e tumori, oltre a gravi lesioni fisiche. Assicurare sempre una ventilazione adeguata. Lavare accuratamente le mani dopo l'esposizione.

### SPARARE QUANDO SI È SOBRI!

Esiste un'altra regola da osservare quando si maneggiano armi da fuoco. In effetti, il rispetto di questa regola è necessario per praticare efficacemente i dieci comandamenti sulla sicurezza delle armi da fuoco. La regola è: SPARARE QUANDO SI È SOBRI! Armi da fuoco e assunzione di alcool o droghe costituiscono una combinazione letale. Non assumere mai una qualsiasi sostanza che possa compromettere, anche moderatamente, il proprio giudizio o la capacità di coordinazione fisica quando si utilizza un'arma da fuoco. Un'impressionante percentuale di incidenti di tiro che si verifica ogni anno è legata all'uso di alcool e droghe. Siate intelligenti. Sparare sempre quando si è sobri per restare vivi.

**AVVERTENZA!** Il mancato rispetto di una di queste regole di sicurezza può causare lesioni personali o la morte del tiratore o degli astanti e danni materiali. Non usare un'arma da fuoco prima di aver completamente assimilato e messo in pratica i dieci comandamenti sulla sicurezza delle armi da fuoco. Se si desidera formulare ulteriori domande circa l'uso delle armi da fuoco Remington in condizioni di sicurezza, scrivere alla Remington Arms Company, LLC., Consumer Service, P.O. Box 700, Madison, NC 27025-0700 o chiamare il numero +1-800-243-9700.

### NON TENERE TUTTE QUESTE INFORMAZIONI SOLO PER SÉ STESSI.

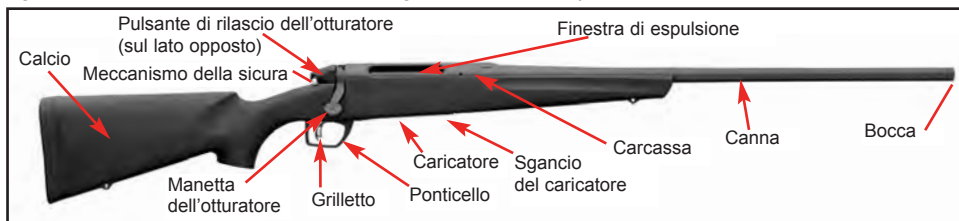
Adesso che si è proprietari di un'arma, si ha l'obbligo di contribuire ad assicurare che gli sport di tiro/caccia siano sicuri per tutti: partecipanti e spettatori. Si può ottenere questo risultato mettendo in pratica questi principi di sicurezza per le armi da fuoco e comunicandoli agli altri, specialmente ai nuovi tiratori. Si sia di esempio per i principianti. Fare loro da guida per un ingresso sicuro nel mondo eccitante degli sport basati sull'uso delle armi da fuoco. Investire il proprio tempo e la propria pazienza per amore di questo sport e per assicurarne il futuro. Dopo tutto, è l'amore per questo sport che porta ad acquistare una nuova arma Remington.

La proprietà di un'arma da fuoco è un privilegio, che comporta la responsabilità personale di utilizzare l'arma in modo da assicurare sempre la propria sicurezza e quella degli altri. La conservazione di questo privilegio dipende dall'impegno personale proprio e dei colleghi tiratori verso un uso sicuro e responsabile delle armi. Lasciarsi guidare in qualsiasi momento dai dieci comandamenti sulla sicurezza delle armi da fuoco descritti nel manuale. In tutte le occasioni possibili, insegnare e promuovere queste regole. Ricordare che la sicurezza delle armi da fuoco dipende da chi le usa! Questo è l'unico modo per godere della propria arma Remington e per preservare lo sport del tiro come lo conosciamo oggi.

## Carabine con otturatore girevole scorrevole Remington® Modello 783™

Congratulazioni per aver scelto un'arma Remington®. A patto di prestarle la cura adeguata, promette molti anni di uso e divertimento sicuro. Per ottenere i migliori risultati, consigliamo di usare munizioni della Remington - le munizioni usate in fabbrica per provare che le armi rispondano esattamente agli standard di funzionamento e prestazioni.

**ILLUSTRAZIONE 1** Questa illustrazione mostra le parti principali di una carabina con otturatore girevole scorrevole REMINGTON®. La figura facilita la comprensione delle istruzioni.



### Funzionamento

Tutte le carabine a percussione centrale con otturatore girevole scorrevole della Remington® funzionano allo stesso modo. L'arma è capace di sparare un colpo ogni volta che si preme il grilletto e si aziona l'otturatore. All'inizio del ciclo di sparo, dopo aver premuto il grilletto, una cartuccia viene scaricata, il meccanismo di carica è libero e il percussore può essere armato girando verso l'alto la manetta dell'otturatore. Come l'otturatore si sposta all'indietro, il bossolo vuoto della cartuccia viene estratto dalla camera di scoppio. Quando la cartuccia vuota lascia la camera di scoppio, viene espulsa dall'arma attraverso la finestra di espulsione. Quindi, l'otturatore si muove in avanti, una nuova cartuccia è prelevata dal caricatore e posta nella camera di scoppio. Il ciclo viene completato girando l'otturatore completamente verso il basso, bloccando così quest'ultimo e la cartuccia in posizione di sparo.

### Parti importanti dell'arma

#### Numero di serie e indicazione della cartuccia

Il numero di serie è situato sul lato sinistro della carcassa. Vedere l'illustrazione 2.



Le specifiche per il calibro e il tipo di cartuccia corretti per l'uso in quest'arma sono stampigliati sul lato sinistro della canna. Vedere l'illustrazione 3.



**AVVERTENZA!** Utilizzare esclusivamente cartucce del tipo e calibro specificati per la propria arma, come riportato sulla canna. L'uso di cartucce non adatte all'arma può causare danni materiali e lesioni personali anche mortali.

### La sicura

La sicura manuale di quest'arma da fuoco con otturatore girevole scorrevole assicura protezione contro gli spari accidentali o involontari durante un uso normale, quando è correttamente inserita e in buono stato di funzionamento.

La sicura non sostituisce le regole di maneggio sicuro delle armi. La sicura blocca il grilletto, impedendo in tal modo di tirarlo quando è completamente inserita nella posizione "S" o "SICUREZZA".

La sicura è situata a destra dell'arma verso la parte posteriore della carcassa. Per inserire la sicura, tirare completamente all'indietro l'apposita levetta verso la posizione "S" fino all'arresto. Vedere l'illustrazione 4.





Inserire sempre la sicura muovendo l'apposita levetta completamente all'indietro prima di maneggiare, caricare o scaricare l'arma.

Quando si è pronti per sparare, disinserire la sicura spingendo la levetta in avanti verso la posizione di "SPARO", contrassegnata con una "F". Ora la sicura è disinserita e l'arma è pronta a SPARARE. Vedere l'illustrazione 5.

Non toccare il grilletto mentre si muove la sicura. Le dita e tutti gli altri oggetti devono essere tenuti fuori dal ponticello e lontani dal grilletto, finché non si sia realmente pronti a sparare.

Non tentare mai di premere il grilletto quando la sicura è inserita nella posizione "S" o "SICUREZZA".



**AVVERTENZA!** L'arma da fuoco spara quando si preme il grilletto e la sicura è in posizione OFF o in posizione "F" o di "SPARO". Se, quando si spara, non si controlla la direzione in cui è puntata la bocca della canna, si possono causare danni materiali e lesioni personali anche mortali.

Anche quando la sicura è in posizione "S" o "SICUREZZA", un maneggio negligente

può causare uno sparo. Vedere "I dieci comandamenti sulla sicurezza delle armi da fuoco", a pagina 2.

**AVVERTENZA!** Non alterare, modificare, escludere o rendere inefficace la sicura di questa arma da fuoco. La manomissione della sicura dell'arma può causare danni materiali e lesioni personali anche mortali.

### L'indicatore di otturatore armato

L'indicatore di otturatore armato è un perno posto sulla parte posteriore del tappo dell'otturatore (vedere l'illustrazione 5). Quando il perno è visibile o a filo con l'estremità del tappo dell'otturatore, l'otturatore è armato e l'arma è pronta a sparare.

**AVVERTENZA!** L'arma da fuoco sparerà quando l'otturatore è armato (l'indicatore relativo è visibile), la sicura è disinserita o nella posizione di "SPARO", e si preme il grilletto. Se, quando si spara, non si controlla la direzione in cui è puntata la bocca della canna, si possono causare danni materiali e lesioni personali anche mortali.

### Altre caratteristiche

Oltre alla sicura manuale e alla levetta di sgancio del grilletto, le carabine a percussione centrale con otturatore girevole Modello 783 sono dotate di funzioni passive incorporate che assicurano ulteriore protezione contro gli spari accidentali o involontari quando sono in condizioni normali di uso e in buono stato di funzionamento. Queste funzioni passive come il sistema di percussore a inerzia, le leghe di acciaio e/o i loro trattamenti metallurgici, la leva di scatto, i bloccaggi e la levetta di sgancio del grilletto, il sistema di bloccaggio della culatta, la luce di cameratura e il ponticello, funzionano tutte senza un intervento diretto dell'utilizzatore, sempre che l'arma sia mantenuta pulita e in buone condizioni di funzionamento.

**AVVERTENZA!** Non alterare, escludere o rendere inefficaci queste funzioni. La manomissione delle funzioni di sicurezza dell'arma può causare danni materiali e lesioni personali anche mortali.

### Il dispositivo di bloccaggio

La presente arma è stata venduta originariamente con un dispositivo di bloccaggio azionato da una chiave per permettere al proprietario di evitarne l'uso non autorizzato. Questi sono dispositivi di bloccaggio per la conservazione dell'arma. L'arma deve essere completamente scarica quando riposta o non utilizzata.

Questi dispositivi di bloccaggio NON eliminano la necessità di maneggiare e custodire l'arma in condizioni di sicurezza, che comprendono l'esigenza di tenerla scarica e chiusa a chiave in un posto sicuro quando non è utilizzata. Leggere e seguire queste e altre regole di sicurezza contenute nel presente manuale d'istruzioni. Non leggere, comprendere e rispettare queste regole può causare lesioni personali gravi o mortali. Vedere "I dieci comandamenti sulla sicurezza delle armi da fuoco", a pagina 2.

Tenere inserito il dispositivo di bloccaggio quando l'arma non è utilizzata. Conservare la chiave in un posto sicuro, inaccessibile ad altre persone. NON lasciare la chiave o qualsiasi munizione nello stesso luogo dell'arma da fuoco, che deve essere mantenuta scarica e chiusa a chiave in un posto sicuro.



Per assicurare l'arma da fuoco con un dispositivo di bloccaggio esterno, consultare le istruzioni fornite nella confezione.

### L'otturatore

L'otturatore blocca la cartuccia nella camera, confinandolo in questa la pressione di scarica delle munizioni. L'otturatore si compone di due parti, appositamente prodotte per mantenere in questa arma da fuoco la corretta luce di cameratura (cioè la distanza tra la cartuccia e la faccia anteriore dell'otturatore). Gli otturatori non sono intercambiabili tra una carabina e l'altra. Per dare la certezza che otturatore e carcassa siano appaiati, sull'otturatore sono stampigliate le ultime tre cifre del numero di serie della carcassa. Per la propria sicurezza, accertarsi sempre che l'otturatore sia appaiato alla carcassa corretta.

Accertarsi che le ultime 3 (tre) cifre del numero di serie corrispondano a quelle stampigliate sull'otturatore. Vedere l'illustrazione 7.



**AVVERTENZA!** Nell'arma da fuoco usare solo l'otturatore originale. Non provare a inserire o usare un otturatore non acquistato con l'arma da fuoco. L'uso di una combinazione otturatore-carcassa non corretta può causare danni materiali e lesioni personali anche mortali.

### Come installare l'otturatore

1. Tenere sempre l'arma puntata in una direzione di sicurezza.
2. Inserire la sicura tirando completamente all'indietro la levetta nella posizione "SICUREZZA" o "S".
3. Prima di inserire l'otturatore nella carcassa, assicurarsi che il percussore sia armato. Quando è armato, l'asta di armamento del percussore si troverà nella piccola tacca di armamento. Vedere l'illustrazione 8.



4. Se il percussore NON è armato (come mostrato nell'illustrazione 9), alzarlo tenendo fermo l'otturatore mentre si gira il percussore in senso orario fino a che l'asta di armamento non poggia nella piccola tacca di armamento come mostrato nell'illustrazione 8.



## Il grilletto

### La pressione sul grilletto FA SPARARE l'arma.

Le carabine a percussione centrale con otturatore girevole scorrevole Modello 783 sono dotate di un grilletto regolabile appositamente realizzato. Il grilletto dell'arma è un sistema ad azione singola regolato in fabbrica dalla Remington per una forza di trazione ottimale. Le regolazioni di fabbrica fanno sì che il grilletto abbia un movimento scattante e pulito per offrire la massima precisione a cacciatori e tiratori in generale. Le carabine con una regolazione della forza di trazione del grilletto inferiore a quella di fabbrica sono considerate armi da fuoco per bersagli, usate solo per le gare di tiro di precisione, nei poligoni o da postazioni fisse. La forza di trazione del grilletto delle carabine Modello 783 può essere regolata entro certi limiti. Per motivi di sicurezza, il grilletto è realizzato in modo tale che l'utente deve collocare il dito esattamente sulla levetta di sgancio del grilletto (vedere l'illustrazione 11). Se si preme il grilletto lateralmente o non direttamente all'indietro, il blocco del grilletto non si disinserirà. Questo eviterà che si avvii la sequenza di sparò.

Tutte le riparazioni del grilletto devono essere eseguite in fabbrica o presso un centro di assistenza autorizzato Remington.



**AVVERTENZA!** Non mettere mai un dito sul grilletto a meno che non si sia pronti a sparare. Se si poggia incautamente un dito sul grilletto, lo si può premere involon-

tariamente e far partire un colpo. Questo può causare danni materiali e lesioni personali anche mortali.

**AVVERTENZA!** Non manipolare, regolare o modificare mai qualsiasi componente interno dell'arma, a meno che ciò non sia specificatamente indicato nel presente manuale d'istruzioni. La manipolazione impropria di qualsiasi componente interno può compromettere la sicurezza e l'affidabilità dell'arma e causare danni materiali e lesioni personali anche mortali.

Per la regolazione della forza di trazione del grilletto, vedere "Regolazione della forza di trazione del grilletto" a pagina 14.

## La canna

**AVVERTENZA!** L'interno della canna deve essere pulito e libero da ostruzioni. Sparando con un'arma che ha la canna sporca e/o ostruita si possono causare danni materiali e lesioni personali anche mortali. Vedere "I dieci comandamenti sulla sicurezza delle armi da fuoco", a pagina 2.

### Come controllare che nella canna non vi siano ostruzioni

1. Tenere sempre l'arma puntata in una direzione di sicurezza.
2. Inserire la sicura tirando completamente all'indietro la levetta nella posizione "SICUREZZA" o "S".
3. Rimuovere il caricatore. Vedere a pagina 14 "Come scaricare l'arma da fuoco".
4. Aprire il meccanismo di caricamento sollevando la manetta dell'otturatore.
5. Tirare l'otturatore completamente all'indietro.
6. Guardare nella finestra di espulsione, controllare visivamente la camera di cartuccia e il caricatore per assicurarsi che l'arma da fuoco sia completamente scarica.
7. Estrarre l'otturatore dalla carcassa premendo il pulsante di rilascio mentre si fa scorrere l'otturatore all'indietro finché non esce dalla carcassa. Vedere l'illustrazione 10.
8. Per controllare la presenza di un'ostruzione, guardare attraverso la carcassa e la canna partendo dall'estremità della camera di cartuccia.

## Come rimuovere un'ostruzione nella canna

**AVVERTENZA!** Non tentare MAI di rimuovere un oggetto dalla canna caricando una cartuccia e sparando. Sparando con un'arma che ha la canna ostruita si possono causare danni materiali e lesioni personali anche mortali.

1. Tenere sempre l'arma puntata in una direzione di sicurezza.
2. Dall'estremità della camera di cartuccia della canna, inserire uno scovolino di dimensione corretta fino a rilevare l'ostruzione.
3. Battere leggermente sull'ostruzione con lo scovolino per rimuovere l'oggetto dalla canna.
4. Spingere lo scovolino completamente fino a che non è visibile dalla bocca.
5. Se non si riesce a spingere facilmente un oggetto fuori della canna con uno scovolino, rimandare l'arma da fuoco in fabbrica o a un centro di assistenza autorizzato Remington.

**Nota:** per pulire la canna seguire le istruzioni mostrate a pagina 16 "Come pulire la canna".

**AVVERTENZA!** Prima di caricare l'arma da fuoco, assicurarsi che l'interno della canna sia libero da sporcizia, olio e altre ostruzioni. Sparando con un'arma che ha la canna sporca e/o ostruita si possono causare danni materiali e lesioni personali anche mortali.

## Come caricare l'arma

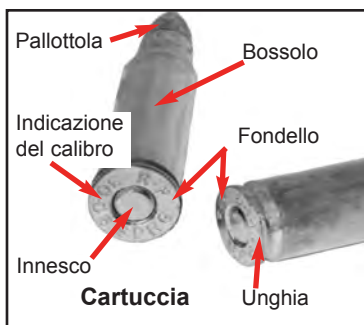
**AVVERTENZA!** Le armi da fuoco a percussione centrale con otturatore girevole scorrevole modello 783™ sono prodotte in una varietà di calibri a percussione centrale. Il calibro specifico di una cartuccia a percussione centrale adatto per l'uso in questa arma da fuoco è stampigliato sulla canna. Usare solo munizioni a percussione centrale del calibro specificamente designato per la canna di questa arma. Munizioni a percussione centrale di calibri differenti non sono intercambiabili. Non usare munizioni diverse da quelle indicate per la propria arma. L'uso di munizioni non corrette può causare danni materiali e lesioni personali anche mortali.

## Munizioni

Prima di caricare l'arma, controllare sempre che la cartuccia sia del tipo corretto



esaminando il codice sul fondello. Per ulteriori informazioni sulle munizioni, consultare il catalogo della Remington Arms o visitare il sito Web della Remington [www.remington.com](http://www.remington.com).



**AVVERTENZA!** Non applicare mai olio, grasso o qualsiasi lubrificante alle cartucce. Lubrificando le cartucce si possono causare danni materiali e lesioni personali anche mortali.

**AVVERTENZA!** Lavarsi sempre le mani dopo aver maneggiato le munizioni. Vedere "I dieci comandamenti sulla sicurezza delle armi da fuoco" a pagina 2.

## Come caricare l'arma

**AVVERTENZA!** Controllare sempre che la cartuccia sia del tipo corretto prima di caricare l'arma. Sparando con una cartuccia non corretta si possono causare danni materiali e lesioni personali anche mortali.

**AVVERTENZA!** Prima di caricare una cartuccia, accertarsi che l'innesco sia a livello della, o sporga dalla, superficie del fondello del bossolo. Usando una cartuccia non correttamente inserita si possono causare danni materiali e lesioni personali anche mortali.

**Nota:** l'anima della canna deve essere pulita prima di caricare l'arma per la prima volta. Seguire le istruzioni per la pulizia descritte a pagina 15, sotto la voce "Come pulire la canna".

1. Tenere sempre l'arma puntata in una direzione di sicurezza.
2. Inserire la sicura tirando completamente all'indietro la levetta nella posizione "SICUREZZA" o "S".
3. Aprire il meccanismo di caricamento sollevando la manetta dell'otturatore e quindi tirando quest'ultimo completamente all'indietro.
4. Guardare nella finestra di espulsione,

controllare visivamente la camera di cartuccia e il caricatore per assicurarsi che l'arma da fuoco sia completamente scarica. Se la camera di cartuccia non è vuota, vedere a pagina 14 "Come scaricare l'arma".

5. Assicurarsi che la canna sia libera da ostruzioni, vedere a pagina 11 "Come controllare che nella canna non vi siano ostruzioni".

## Come caricare la camera di cartuccia

6. Con un caricatore vuoto installato, inserire nell'elevatore del caricatore una cartuccia di calibro corretto attraverso la finestra di espulsione. Vedere l'illustrazione 12.



7. Far scorrere l'otturatore completamente in avanti, spingendo la cartuccia nella camera.

**AVVERTENZA!** Se non si riesce a camerare la cartuccia con il minimo sforzo, non forzare. Se si forza una cartuccia nella camera si possono causare danni materiali e lesioni personali anche mortali.

8. Quando la cartuccia è nella camera, girare la manetta dell'otturatore verso il basso, bloccandola nella camera di scoppio.

**AVVERTENZA!** L'arma ora è carica, con una cartuccia nella camera di scoppio.

La rimozione del caricatore dall'arma **NON** impedisce di sparare con l'arma. Se una cartuccia si trova nella camera di scoppio e la sicura è in posizione "SPARO" o "F", la cartuccia nella camera può essere sparata premendo il grilletto. Se, quando si spara, non si controlla la direzione in cui è puntata la bocca della canna, si possono causare danni materiali e lesioni personali anche mortali.

## Come caricare il caricatore

**AVVERTENZA!** Controllare sempre che il calibro della cartuccia sia quello corretto

prima di caricare l'arma. Non tentare di superare la capacità del caricatore. Sparando con una cartuccia non corretta si possono causare danni materiali e lesioni personali anche mortali.

9. Rimuovere il caricatore dall'arma premendo il dispositivo di sgancio e quindi estraendo il caricatore dal pozzetto. Vedere l'illustrazione 13.



10. Far scorrere una cartuccia del tipo e calibro corretto sotto i bordi di ritegno del caricatore fino a che il fondello della cartuccia non urta la parete posteriore del caricatore. Tenere la punta della cartuccia rivolta verso la parte anteriore del caricatore o il fermo del caricatore. Ripetere questa operazione fino a riempire il caricatore. Vedere l'illustrazione 14.



11. Spingere tutto il caricatore nel pozzetto. Vedere l'illustrazione 13.
12. Assicurarsi che il caricatore sia completamente e sicuramente bloccato in posizione.

**AVVERTENZA!** L'arma è ora armata e completamente carica. Assicurarsi che la sicura sia ancora inserita nella posizione "SICUREZZA" o "S". Tenere sempre l'arma puntata in una direzione di sicurezza. Se, quando si spara, non si controlla la direzione in cui è puntata l'arma si possono causare danni materiali o lesioni personali anche mortali.

## Come caricare la camera di cartuccia dal caricatore

1. Tenere sempre l'arma puntata in una direzione di sicurezza.
2. Inserire la sicura tirando completamente all'indietro la levetta nella posizione "SICUREZZA" o "S".
3. Aprire il meccanismo di caricamento sollevando la manetta dell'otturatore e quindi tirando quest'ultimo completamente all'indietro.
4. Guardare nella finestra di espulsione, controllare visivamente la camera di cartuccia e il caricatore per assicurarsi che l'arma da fuoco sia completamente scarica. Se la camera di cartuccia non è vuota, vedere la sezione "Come scaricare l'arma" a pagina 14.
5. Assicurarsi che la canna sia libera da ostruzioni, vedere a pagina 11 "Come controllare che nella canna non vi siano ostruzioni".
6. Spingere nel pozzetto un caricatore pieno (vedere "Come caricare il caricatore" a pagina 12).
7. Assicurarsi che il caricatore sia completamente e sicuramente bloccato in posizione.
8. Far scorrere lentamente l'otturatore in avanti, prendendo una cartuccia dal caricatore.
9. Quando l'otturatore è completamente in avanti, girare la manetta verso il basso, bloccando la cartuccia nella camera.

**AVVERTENZA!** L'arma da fuoco è ora armata e carica. Assicurarsi che la sicura sia ancora inserita nella posizione "SICUREZZA" o "S". Tenere sempre l'arma puntata in una direzione di sicurezza. Se, quando si spara, non si controlla la direzione in cui è puntata l'arma si possono causare danni materiali o lesioni personali anche mortali.

## Come sparare con l'arma



**AVVERTENZA!** Indossare sempre occhiali protettivi e protezioni acustiche quando si spara l'arma da fuoco. Il mancato uso di idonei apparati di protezione può causare danni materiali e/o lesioni personali. Vedere "I dieci comandamenti sulla sicurezza delle armi da fuoco" a pagina 2.

1. Puntare la bocca dell'arma verso il bersaglio prefissato.

- Disinserire la sicura muovendo l'apposita levetta in posizione di "SPARO" o "F".
- Con il calcio dell'arma completamente appoggiato alla spalla e la bocca dell'arma puntata contro l'obiettivo, premere il grilletto. L'arma farà partire un colpo ogni volta che si preme il grilletto e si aziona il meccanismo di carica finché il caricatore e la camera di cartuccia non sono vuoti.

**AVVERTENZA!** Se un colpo non parte quando si preme il grilletto (l'arma fa cilecca), mantenere l'arma puntata in direzione di sicurezza e attendere un minuto prima di aprire l'otturatore ed espellere la cartuccia. Se, quando si spara, non si controlla la direzione in cui è puntata la bocca della canna, si possono causare danni materiali e lesioni personali anche mortali.

**AVVERTENZA!** Se si nota una detonazione notevolmente più debole o più forte o in qualche modo irregolare, tenere l'arma da fuoco puntata in una direzione sicura, scaricare l'arma e controllare la presenza di ostruzioni nell'anima della canna. Vedere: "Come rimuovere un'ostruzione dalla canna" a pagina 11. Sparando con un'arma che ha la canna sporca e/o ostruita si possono causare danni materiali e lesioni personali anche mortali.

- Inserire la sicura tirando completamente all'indietro la levetta nella posizione "SICUREZZA" o "S".
- Aprire il meccanismo di caricamento sollevando la manetta dell'otturatore e quindi tirando quest'ultimo completamente all'indietro.
- Guardare nella finestra di espulsione e controllare visivamente la camera di cartuccia e il caricatore per assicurarsi che l'arma da fuoco sia completamente scarica.

### Come scaricare l'arma

**AVVERTENZA! NON dare MAI per scontato che l'arma sia scarica per giustificare un maneggio negligente. Controllare sempre la direzione della canna dell'arma, anche se si pensa che sia completamente scarica. Se non si tiene sempre l'arma da fuoco puntata in una direzione di sicurezza si possono causare danni materiali e lesioni personali anche mortali.**

- Tenere sempre l'arma puntata in una direzione di sicurezza.
- Inserire la sicura tirando completamente all'indietro la levetta nella posizione "SICUREZZA" o "S".
- Rimuovere il caricatore dall'arma pre-

mendo il dispositivo di sgancio e quindi estraendo il caricatore dal pozzetto. Vedere l'illustrazione 13.

**AVVERTENZA!** Questa arma da fuoco **NON** incorpora un meccanismo che impedisce di sparare con il caricatore rimosso. L'arma può sparare anche senza il caricatore! Se, quando si spara, non si controlla la direzione in cui è puntata l'arma si possono causare danni materiali e lesioni personali anche mortali.

- Aprire l'otturatore sollevando la manetta, quindi tirarlo completamente all'indietro fino a che la cartuccia non esce dalla camera di scoppio.
- Sollevare la cartuccia verso l'esterno e rimuoverla dalla carcassa attraverso la finestra di espulsione.
- Con l'otturatore aperto, controllare visivamente la camera di cartuccia per assicurarsi che l'arma sia completamente scarica e libera da ostruzioni.

### Come scaricare il caricatore

- Tenendo il caricatore separato e lontano dall'arma, far scorrere in avanti la cartuccia superiore e farla uscire dal caricatore. Ripetere l'operazione fino a che il caricatore non è completamente vuoto.

**AVVERTENZA!** Le cartucce nel caricatore sono sotto l'azione di una molla. Indossare una protezione per gli occhi per evitare il pericolo di gravi lesioni personali.

### Mirini telescopici

**AVVERTENZA!** Prima di montare o regolare qualsiasi mirino telescopico, assicurarsi che l'arma sia completamente scarica e che la sicura sia inserita nella posizione "SICUREZZA" o "S". Il mancato rispetto di queste istruzioni può causare danni materiali e lesioni personali anche mortali.

Alcune configurazioni della carabina Modello 783 possono avere mirini telescopici e/o relativi attacchi. Se il mirino telescopico necessita di regolazione, vedere il foglio illustrativo fornito nella confezione.

**NOTA:** per informazioni balistiche o sulle traiettorie, consultare il catalogo della Remington o visitare il sito Web della Remington all'indirizzo [www.remington.com](http://www.remington.com).

### Modifica della forza di trazione del grilletto

**AVVERTENZA!** Le modifiche delle impostazioni di fabbrica possono causare spari-

accidentali, con pericolo di danni materiali e lesioni personali gravi e/o mortali.

La regolazione del grilletto è ammessa **SOLO** nei seguenti casi.

#### I. Tiratori al bersaglio sportivi

(1) Il grilletto delle carabine a percussione centrale con otturatore girevole scorrevole Modello 783 deve essere regolato solo da tiratori esperti e responsabili in un poligono di tiro con bersagli controllati e in cui la carabina non contiene mai munizioni cariche tranne quando il tiratore è in posizione di tiro con l'arma puntata senza pericolo verso i bersagli.

(2) Se nella camera c'è una cartuccia che non è stata sparata, dovrebbe essere immediatamente rimossa dalla carabina. Non allontanare MAI dai bersagli il puntamento della carabina senza aver prima scaricato (rimosso) la cartuccia dalla camera.

**AVVERTENZA!** Non trasportare MAI una carabina modificata con una cartuccia carica nella camera. La forza di trazione del grilletto sulle carabine usate per la caccia o il tiro a segno al di fuori delle gare non deve essere mai modificata. Se si trasporta una carabina modificata con una cartuccia carica nella camera si possono causare danni materiali e lesioni personali anche mortali.

#### II. Vendita o trasferimento di proprietà dell'arma

Se la forza di trazione del grilletto è stata modificata e si ha intenzione di vendere o altrimenti trasferire il possesso della carabina, si dovrà: (1) avvertire l'acquirente o il consegnatario della carabina che il grilletto è stato regolato, e (2) consegnare all'acquirente o al consegnatario il manuale d'uso perché lo legga e lo usi come riferimento.

#### Come regolare la forza di trazione del grilletto

- Tenere sempre l'arma puntata in una direzione di sicurezza.
- Inserire la sicura tirando completamente all'indietro la levetta nella posizione "SICUREZZA".
- Aprire il meccanismo di caricamento sollevando la manetta dell'otturatore.
- Tirare l'otturatore completamente all'indietro.
- Guardare nella finestra di espulsione, controllare visivamente la camera di cartuccia e il caricatore per assicurarsi che l'arma da fuoco sia completamente scarica. Se l'arma da fuoco non

è scarica, vedere "Come scaricare l'arma" a pagina 13.

- Rimuovere dal calcio il meccanismo di carica. Vedere "Come smontare e pulire l'arma da fuoco" a pagina 16.



- Allentare il dado di ritengo da 3/8" girandolo in senso antiorario. Non rimuovere il dado. Vedere l'illustrazione 15.
- Inserire la chiave esagonale da 3/32" nel foro di regolazione del grilletto.
- Per aumentare la forza di trazione del grilletto, girare la chiave esagonale in senso orario. Vedere l'illustrazione 15.

**Nota:** è possibile aumentare la forza di trazione del grilletto finché il grilletto non si muove più o non rilascia la leva di scatto.

- Per ridurre la forza di trazione del grilletto, girare la chiave esagonale in senso antiorario. Vedere l'illustrazione 16.



- Una volta eseguita la modifica, bloccare il dado di ritengo serrando a fondo in senso orario.
- Reinserire nel calcio il meccanismo di carica, vedere: "Come rimontare nel calcio il gruppo canna-meccanismo di carica" a pagina 20.

### Pulizia, lubrificazione e manutenzione

**AVVERTENZA!** Prima di eseguire la pulizia, assicurarsi che l'arma da fuoco sia completamente scarica (sia la camera di cartuccia sia il caricatore) e inserire la sicu-



ra portando l'apposita levetta in posizione "S" o "SICUREZZA". Il mancato rispetto di queste istruzioni può causare danni materiali e lesioni personali anche mortali.

**AVVERTENZA!** Dopo ogni uso, seguire le istruzioni di lubrificazione e manutenzione contenute nel presente manuale. Se l'arma da fuoco è stata immersa nell'acqua, deve essere accuratamente pulita e lubrificata non appena possibile. In caso di immersione in acqua di mare, lavare prima tutte le parti con acqua dolce fresca, quindi asciugare, pulire e lubrificare l'arma. Se l'arma da fuoco non funziona correttamente, farla riparare presso un centro di assistenza autorizzato Remington prima di continuare ad usarla. Il mancato rispetto di queste istruzioni può causare il malfunzionamento dell'arma, con pericolo di danni materiali e lesioni personali gravi e/o mortali.

**Nota:** la camera di cartuccia e l'anima della canna devono essere pulite prima di caricare e fare fuoco con l'arma per la prima volta.

## Lubrificazione

**Una lubrificazione eccessiva deve essere sempre evitata. L'applicazione di una piccola quantità d'olio Rem™ aiuta ad evitare la ruggine.**

**AVVERTENZA! Un uso eccessivo di lubrificante potrebbe pregiudicare il funzionamento e l'uso sicuro dell'arma. La mancata manutenzione dell'arma può non solo danneggiare e rovinare l'arma stessa, ma può anche esporre chi la usa e altre persone a rischi inutili di lesioni personali o morte.**

Prima di riporre l'arma, pulirla e oliarla accuratamente. Le superfici esterne di metallo devono essere pulite occasionalmente con una pezzuola imbevuta di olio Rem™. Quando l'arma deve essere riutilizzata, è necessario rimuovere tutto l'olio in eccesso. La camera di cartuccia e l'anima della canna devono essere ben asciutte.

Per un funzionamento sicuro e affidabile dell'arma, la canna e il meccanismo di carica devono essere puliti periodicamente.

**AVVERTENZA!** L'uso di lubrificanti o solventi non consigliati potrebbe pregiudicare il funzionamento e l'uso sicuro dell'arma da fuoco. Non usare lubrificanti che si rapprendono. Si consiglia caldamente di usare lubrificanti che

non si rapprendono come l'olio Rem™. L'uso di lubrificanti non adatti può causare danni materiali e lesioni personali anche mortali.

**NOTA:** l'olio Rem™ della Remington è disponibile presso il proprio rivenditore. Se il rivenditore ha esaurito le scorte, chiedergli di ordinare l'olio Rem™ presso il distributore Remington.

## Come pulire la canna

**AVVERTENZA!** Scaricare l'arma prima di pulirla. Guardare nella finestra di espulsione e controllare visivamente la camera di cartuccia e il caricatore per assicurarsi che l'arma da fuoco sia completamente scarica. Indossare sempre una protezione per gli occhi quando si maneggia, si smonta e si monta un'arma da fuoco. Il mancato rispetto di queste istruzioni può causare danni materiali e lesioni personali anche mortali.

1. Tenere sempre l'arma puntata in una direzione di sicurezza.
2. Inserire la sicura tirando completamente all'indietro la levetta nella posizione "SICUREZZA" o "S".
3. Rimuovere il caricatore dall'arma premendo il dispositivo di sgancio e quindi estraendo il caricatore dal pozzetto. Vedere l'illustrazione 13.
4. Aprire il meccanismo di caricamento sollevando la manetta dell'otturatore.
5. Disinserire l'arresto dell'otturatore premendo il pulsante di rilascio dell'otturatore mentre si fa scorrere l'otturatore all'indietro finché non esce dalla carcassa. Vedere l'illustrazione 10.
6. Guardare nella finestra di espulsione, controllare visivamente la camera di cartuccia e il caricatore per assicurarsi che l'arma da fuoco sia completamente scarica.
7. Seguire le istruzioni e usare l'apparecchiatura fornita in un kit di pulizia di qualità come il kit di pulizia Remington. Per consigli, rivolgersi a un centro di assistenza autorizzato Remington.
8. Impregnare una pezzuola detergente di Brite Bore™ o di un prodotto equivalente.
9. Fissare la pezzuola alla punta della bacchetta di pulizia.
10. Passare la pezzuola diverse volte attraverso l'anima della canna dall'estremità della camera di cartuccia alla bocca, rimuovendo eventuali residui e sporcizia.
11. Scegliere uno scovolino del calibro corretto e fissare lo scovolino alla bacchetta di pulizia.

12. Spruzzare lo scovolino con Brite Bore o prodotto equivalente.
13. Spingere la bacchetta di pulizia diverse volte lungo la canna.
14. Staccare lo scovolino dalla bacchetta e fissare una punta con una pezzuola detergente.
15. Spingere la pezzuola detergente attraverso l'anima della canna.
16. Ripetere diverse volte le operazioni di cui ai punti da 11 a 15 utilizzando ciascuna volta una nuova pezzuola pulita finché la pezzuola non esce dalla canna senza più residui di sporco.
17. Spingere lungo la canna una pezzuola pulita imbevuta di olio Rem™.
18. Spingere una pezzuola pulita asciutta lungo la canna per rimuovere il lubrificante in eccesso.
19. Applicare una piccola quantità d'olio Rem™ alla parte esterna della canna con una pezzuola morbida e pulita.

**AVVERTENZA!** Dopo aver eseguito la pulizia, assicurarsi che la canna sia libera di ostruzioni, vedere a pagina 11 "Come controllare che nella canna non vi siano ostruzioni". Sparando con un'arma che ha la canna sporca e/o ostruita si possono causare danni materiali e lesioni personali anche mortali.

## Come smontare e pulire l'arma da fuoco

**Nota:** le armi da fuoco modello 783™ NON vanno smontate oltre i limiti descritti in questo manuale, tranne che in fabbrica o in un centro di assistenza autorizzato Remington.

**AVVERTENZA!** Scaricare l'arma prima di pulirla. Guardare nella finestra di espulsione e controllare a vista la camera di cartuccia per assicurarsi che non vi siano cartucce nell'arma. Indossare sempre una protezione per gli occhi quando si maneggia, si smonta e si monta un'arma da fuoco. Il mancato uso di protezioni per gli occhi può causare lesioni personali.

1. Tenere sempre l'arma puntata in una direzione di sicurezza.
2. Inserire la sicura tirando completamente all'indietro la levetta nella posizione "SICUREZZA" o "S".
3. Rimuovere il caricatore dall'arma premendo il dispositivo di sgancio e quindi estraendo il caricatore dal pozzetto. Vedere l'illustrazione 13.
4. Aprire il meccanismo di caricamento sollevando la manetta dell'otturatore.

5. Disinserire l'arresto dell'otturatore premendo il pulsante di rilascio dell'otturatore mentre si fa scorrere l'otturatore all'indietro finché non esce dalla carcassa. Vedere l'illustrazione 10.
6. Guardare nella finestra di espulsione, controllare visivamente la camera di cartuccia e il caricatore per assicurarsi che l'arma da fuoco sia completamente scarica.
7. Rimuovere dal calcio il gruppo canna-meccanismo di carica rimuovendo le due viti di montaggio (anteriore e posteriore) mediante una chiave Allen da 9/64". Vedere l'illustrazione 17.



8. Sollevare dal calcio il gruppo canna-meccanismo di carica.

## Come pulire la carcassa

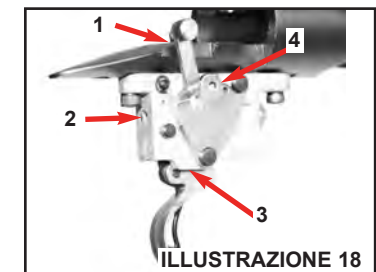
9. Spruzzare accuratamente, quindi spazzolare tutti i componenti all'interno della carcassa usando Action Cleaner Rem™.
10. Fare asciugare all'aria o usare aria compressa per asciugare accuratamente il gruppo della carcassa.
11. Applicare un velo di olio Rem™ all'interno e all'esterno della carcassa.

## Come pulire e Lubrificare il gruppo del grilletto

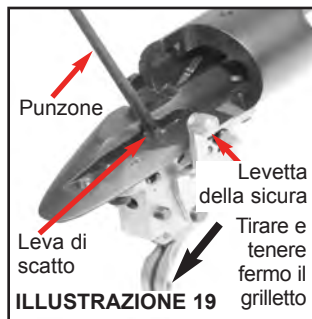
**NOTA:** pulire e lubrificare la carcassa e il grilletto come un tutt'uno.

Non rimuovere il gruppo del grilletto dalla carcassa.

12. Spruzzare accuratamente l'interno del gruppo del grilletto nei quattro punti indicati nell'illustrazione 18 con Action Cleaner Rem™.



- Disinserire la sicura, muovendo l'apposita levetta in posizione "SPARO" o "F". Tirare e rilasciare il grilletto diverse volte.
- Tirare e tenere tirato il grilletto. Quindi, usando un piccolo punzone o un cacciavite, abbassare la leva di scatto (punto 1 di lubrificazione nella figura 18) e rilasciarla diverse volte. Vedere l'illustrazione 19.



- Rilasciare il grilletto e muovere diverse volte la levetta della sicura dalla posizione "SPARO" alla posizione "SICUREZZA".
- Spruzzare accuratamente all'interno del gruppo del grilletto i quattro punti indicati nell'illustrazione 18 con Action Cleaner Rem™. Fare asciugare all'aria o usare aria compressa per asciugare accuratamente il grilletto.
- Porre una goccia di olio Rem™ in ciascuno dei 4 (quattro) punti del gruppo del grilletto indicati nell'illustrazione 18.
- Disinserire la sicura spostando l'apposita levetta in posizione "SPARO" o "F". Tirare e rilasciare il grilletto diverse volte. Assicurarsi che il grilletto ritorni ogni volta completamente in avanti.

**AVVERTENZA!** Se il grilletto non ritorna completamente in avanti ogni volta che viene rilasciato, l'arma **NON** è in condizioni di funzionamento sicure e pertanto **NON** deve essere usata prima di essere ispezionata da un centro di assistenza autorizzato Remington. Se si spara con un'arma che non funziona regolarmente si possono causare danni materiali e lesioni personali anche mortali.

- Se il grilletto ritorna completamente in avanti, come indicato al punto 18, tirarlo indietro e mantenerlo fermo, quindi, usando un piccolo punzone o un cacciavite, premere e rilasciare numerose volte la leva di scatto. Vedere l'illustrazione 19.

**AVVERTENZA!** Se la leva di scatto non si solleva completamente senza esitazioni, l'arma **NON** è in condizioni di funzionamento sicure e **NON** deve essere usata prima di

essere ispezionata da un centro di assistenza autorizzato Remington. Se si spara con un'arma che non funziona regolarmente si possono causare danni materiali e lesioni personali anche mortali.

- Se la leva di scatto si solleva completamente come specificato al punto 19, rilasciare il grilletto e spostare la sicura dalla posizione "SPARO" alla posizione "SICUREZZA" diverse volte. La sicura deve funzionare senza intoppi. Il braccio o la leva della sicura devono trovarsi completamente nella posizione "S" o "SICUREZZA". La sicura **NON** deve rimanere in una posizione intermedia tra "SICUREZZA" e "SPARO". Se la sicura non ritorna liberamente e completamente nella posizione "SICUREZZA" o "SPARO", ripetere le operazioni di cui ai punti da 12 a 20. **Se la sicura non ritorna senza intoppi nella posizione "SICUREZZA" o "SPARO" dopo aver ripetuto le operazioni di cui ai punti da 12 a 20, rimandare l'arma da fuoco a un centro di assistenza autorizzato Remington per un'ispezione della sicura e del grilletto.**

- Portare la sicura in posizione "S" o "SICUREZZA" e spruzzare leggermente dell'olio Rem™ su tutte le superfici esterne del grilletto e della carcassa. Rimuovere l'olio in eccesso.

### Come smontare il gruppo dell'otturatore

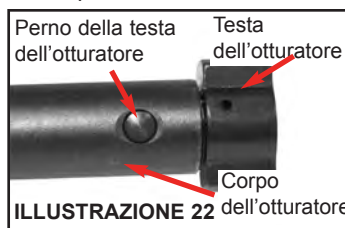
- Con l'otturatore rimosso dall'arma da fuoco (vedere "Come rimuovere l'otturatore" a pagina 10), comprimere a mano o con un paio di pinze la molla del percussore sulla testa del percussore e sul tappo dell'otturatore. L'illustrazione 20 è mostrata come riferimento. La testa del percussore è mostrata nella posizione di non armamento. Se si usano le pinze fare attenzione a non rovinare il tappo dell'otturatore.



- Girare in senso orario il tappo dell'otturatore e il percussore di 1/8 di giro. Vedere l'illustrazione 21.



- Rimuovere il percussore dal corpo dell'otturatore, tirando via il tappo dell'otturatore.
- Rimuovere la testa dell'otturatore e la rondella di frizione estraendo il perno della testa con un punzone. Vedere l'illustrazione 22.



### Come pulire l'otturatore e il percussore

**Attenzione!** Pulire il gruppo del percussore come un tutt'uno. Non smontarlo.

- Con l'otturatore smontato (vedere "Come smontare il gruppo dell'otturatore"), spruzzare accuratamente, pulire e spazzolare tutti i componenti del gruppo dell'otturatore, percussore incluso, usando Action Cleaner Rem™.
- Fare asciugare all'aria o usare aria compressa per asciugare accuratamente l'otturatore.
- Applicare un velo di olio Rem™ su tutte le superfici dell'otturatore.
- Se si desidera, ingrassare la tacca di armamento.

### Come rimontare l'otturatore

- Far scorrere la rondella di frizione sull'asse della testa dell'otturatore. Vedere l'illustrazione 23.



- Spingere la testa nel corpo dell'otturatore. Orientare la manetta dell'otturatore a 180 gradi dall'espulsore, guardando dalla parte anteriore dell'arma. Allineare il perno della testa dell'otturatore ai fori sull'otturatore come mostrato nell'illustrazione 24.

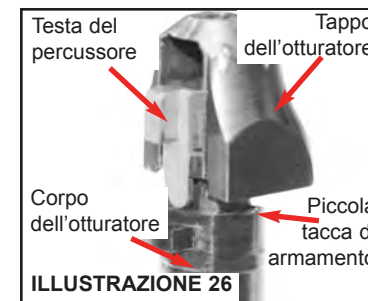


**AVVERTENZA!** Quando il perno della testa dell'otturatore **NON** è inserito nell'otturatore, l'arma **NON** è in condizione di sicurezza per l'uso. Facendo fuoco senza il perno della testa dell'otturatore correttamente montato si possono causare danni materiali e lesioni personali gravi e/o mortali.

- Inserire il perno della testa dell'otturatore attraverso il corpo e la testa dell'otturatore. Se montata correttamente, la manetta dell'otturatore si troverà a 180 gradi dall'espulsore, guardando dalla parte anteriore dell'arma. Vedere l'illustrazione 25.



- Inserire il percussore nel corpo dell'otturatore, con la testa del percussore a circa 1/8 di giro in senso orario dalla piccola tacca di armamento. Vedere l'illustrazione 26.



- Premere su tappo dell'otturatore, quindi girare di 1/8 di giro in senso



antiorario l'asta di armamento, che si trova nella piccola tacca di armamento. Vedere l'illustrazione 27.



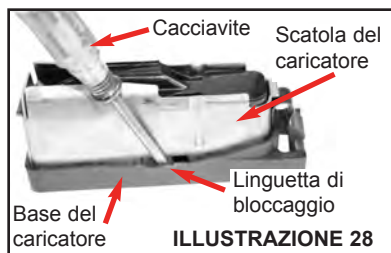
**NOTA:** anche se è stata progettata e prodotta in modo da assicurare una migliore protezione contro la corrosione, solo con una cura appropriata quest'arma con otturatore girevole scorrevole potrà rimanere in buone condizioni di funzionamento e mantenere un bell'aspetto. Dopo un uso estensivo, lo strato protettivo sulle parti rivestite può essere consumato quanto basta per ridurre la protezione contro la corrosione. Tali parti consumate devono essere sostituite per assicurare nella sua integrità la protezione contro la corrosione.

### Come smontare il caricatore staccabile

**NOTA:** per istruzioni sul modo di rimuovere il caricatore dall'arma, vedere "Come caricare il caricatore" a pagina 12.

**AVVERTENZA!** Usare la massima cura quando si rimuove il fondo del caricatore, poiché la molla del caricatore è compressa. Il mancato uso di protezioni per gli occhi può causare lesioni personali.

1. Rimuovere il fondo del caricatore inserendo la lama piatta di un piccolo cacciavite tra le linguette di bloccaggio del caricatore (3) e la base di quest'ultimo. Fare delicatamente leva tra i due componenti e dividerli. Vedere l'illustrazione 28.



2. Rimuovere dalla scatola del caricatore la base, la molla e l'elevatore.
3. Se l'arma è di calibro 0,223 o 0,222, non rimuovere l'insero sintetico del caricatore.

### Come pulire il caricatore

1. Spruzzare, pulire e spazzolare accuratamente tutti i componenti del caricatore usando Action Cleaner Rem™.
2. Fare asciugare all'aria o usare aria compressa per asciugare accuratamente i componenti del caricatore.
3. Applicare su tutte le superfici metalliche un velo di olio Rem™.

### Come rimontare il caricatore

1. Inserire dal fondo il gruppo molla/elevatore nel caricatore. Orientare l'inclinazione delle cartucce sull'elevatore verso la sinistra del tiratore. Vedere l'illustrazione 29.



2. Collocare la base del caricatore sulla molla con la "R" di Remington dalla parte anteriore del caricatore. Vedere l'illustrazione 30.



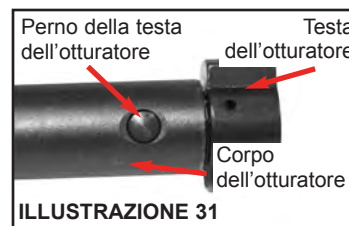
3. Premere nel caricatore la molla con il fondo fino a che il fondo non scatta al suo posto.
4. Assicurarsi che l'elevatore si muova liberamente.
5. Rimontare se l'elevatore non si muove liberamente senza esitazione.

### Come rimontare il gruppo canna-meccanismo di carica nel calcio

1. Con l'otturatore e il caricatore rimossi, inserire il gruppo canna-meccanismo di carica nel calcio.
2. Rimontare e serrare (in senso orario) le viti di montaggio con una chiave Allen da 9/64" alle seguenti coppie di serraggio. Vite anteriore: 3,4 - 3,9 Nm  
Vite posteriore: 2,2 - 2,8 Nm.  
Vedere: illustrazione 17 a pagina 17.

**AVVERTENZA!** Prima di rimontare l'otturatore, assicurarsi che la canna sia libera da ostruzioni. Sparando con un'arma che ha la canna sporca e/o ostruita si possono causare danni materiali e lesioni personali anche mortali. Vedere "Come controllare che nella canna non vi siano ostruzioni" a pagina 11.

3. Installare l'otturatore. Vedere le istruzioni "Come installare l'otturatore" a pagina 9.
4. Verificare che sia presente il perno della testa dell'otturatore. Vedere l'illustrazione 31.



**AVVERTENZA!** Se manca il perno della testa dell'otturatore **NON** usare l'arma. L'arma **NON** è sicura. Facendo fuoco senza il perno della testa dell'otturatore correttamente montato si possono causare danni materiali e lesioni personali gravi e/o mortali.

5. Spingere il caricatore nella carcassa fino all'inserimento Del fermo.
6. Inserire la sicura nella posizione "SICUREZZA" o "S".

### Come provare il funzionamento dell'arma

Dopo aver rimontato completamente l'arma, eseguire una breve prova di funzionamento per accertarsi che funzioni correttamente prima di caricarla o sparare. Se l'arma da fuoco non funziona come descritto in qualsiasi parte della procedura della prova di funzionamento, deve essere rimontata e sottoposta di nuovo alla prova. **NON** sparare con l'arma da fuoco. Se l'arma non supera la prova di nuovo, **NON** sparare. Inviarla a un centro di assi-

stenza Remington. Per istruzioni su come trovare il centro di assistenza Remington più vicino, vedere a pagina 26 "Come ottenere parti di ricambio e assistenza".

**AVVERTENZA!** Scaricare completamente l'arma prima della prova di funzionamento. Guardare nella finestra di espulsione e controllare a vista la camera di cartuccia per assicurarsi che non vi siano cartucce nell'arma. Il mancato rispetto di queste istruzioni può causare danni materiali e lesioni personali anche mortali.

1. Durante la prova di funzionamento, tenere sempre l'arma puntata in una direzione di sicurezza.
2. Inserire la sicura tirando completamente all'indietro la levetta nella posizione "SICUREZZA" o "S".
3. Aprire il meccanismo di caricamento sollevando la manetta dell'otturatore e quindi tirando quest'ultimo completamente all'indietro. L'otturatore deve arrestarsi a fondo corsa.
4. Guardare nella finestra di espulsione, controllare visivamente la camera di cartuccia e il caricatore per assicurarsi che l'arma da fuoco sia completamente scarica.
5. Rimuovere il caricatore disinserendo il dispositivo di fermo mentre lo si estrae dall'arma. Vedere l'illustrazione 13.
6. Far scorrere l'otturatore in avanti, quindi spingere la manetta dell'otturatore verso il basso in posizione di sparo.
7. Con la sicura inserita, tirare e rilasciare il grilletto. Il percussore non deve sganciarsi.
8. Disinserire la sicura muovendo la leva completamente in avanti verso la posizione "SPARO" o "F".
9. Tirare il grilletto e rilasciarlo. Il percussore si deve sganciare.
10. Assicurarsi che il grilletto ritorni completamente in avanti ogni volta che viene tirato.
11. Azionare l'otturatore e ripetere diverse volte le operazioni di cui ai punti 9 e 10.

**AVVERTENZA!** Se il grilletto non ritorna completamente in avanti ogni volta che viene rilasciato, l'arma **NON** è in condizioni di funzionamento sicure e pertanto **NON** deve essere usata prima di essere ispezionata da un centro di assistenza autorizzato Remington. Se si spara con un'arma che non funziona regolarmente si possono causare danni materiali e lesioni personali anche mortali.

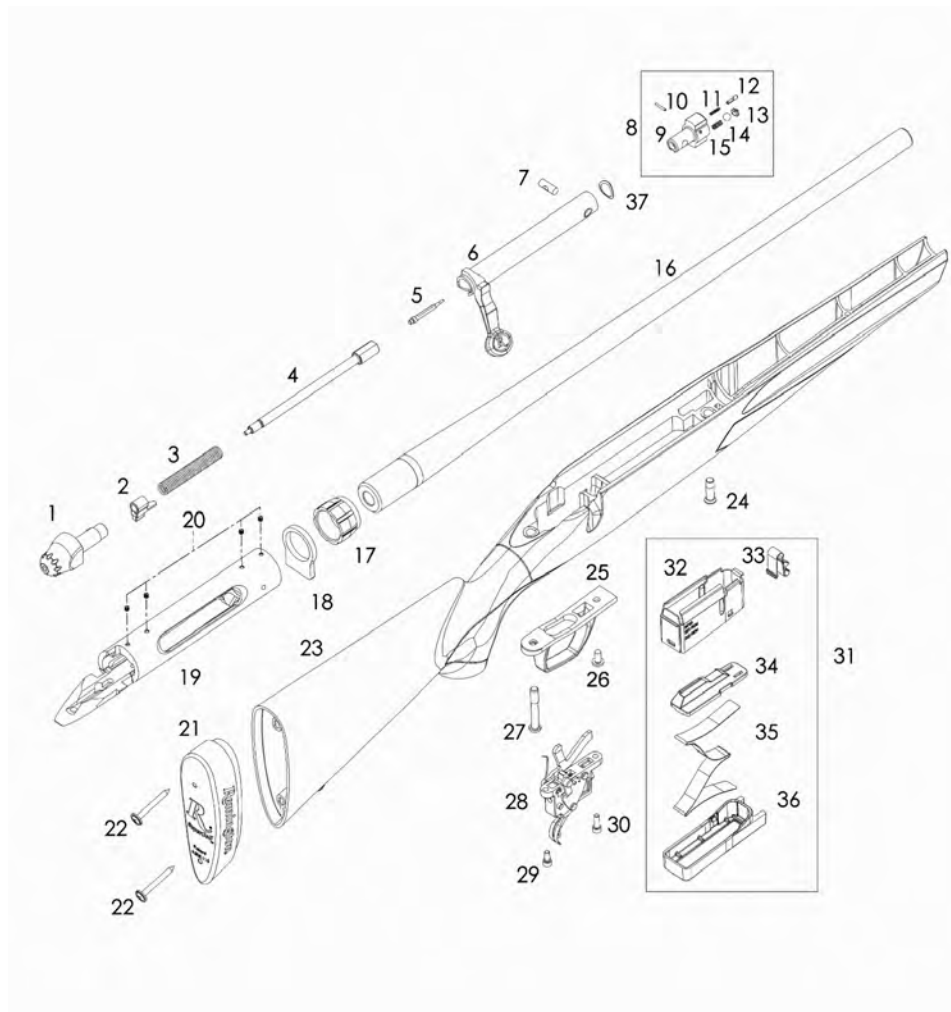




# MODELLO 783™

Carabina a percussione centrale con otturatore girevole scorrevole

Vista esplosa



Il presente disegno schematico viene fornito al solo scopo di identificazione delle parti e non deve essere utilizzato come guida per montare l'arma.

# MODELLO 783

Carabina a percussione centrale con otturatore girevole scorrevole

ELENCO DELLE PARTI

N° ELEMENTO	NOME PARTE	N° ELEMENTO	NOME PARTE
1	Tappo dell'otturatore	20	Viti del tappo della carcassa (4)
2	Testa del percussore	21	Cuscinetto di rinculo
3	Molla del percussore	22	Viti del cuscinetto (2)
4	Corpo del percussore	23	Calcio
5	Punta del percussore	24	Vite di montaggio anteriore
6	Corpo dell'otturatore	25	Ponticello
7	Perno di ritegno della testa dell'otturatore	26	Vite anteriore del ponticello
8	Gruppo della testa dell'otturatore	27	Vite di montaggio posteriore
9	Testa dell'otturatore	28	Gruppo della sicura
10	Perno dell'espulsore	29	Vite di mont. post. gruppo sicura
11	Molla dell'espulsore	30	Vite di mont. ant. gruppo sicura
12	Espulsore	31	Gruppo caricatore staccabile
13	Estrattore	32	Scatola del caricatore
14	Sfera dente di arresto estrattore	33	Fermo del caricatore
15	Molla dell'estrattore	34	Elevatore del caricatore
16	Canna	35	Molla del caricatore
17	Dado sulla canna	36	Base del caricatore
18	Linguetta di rinculo		Inserto caricatore per carabine calibro 0,223 (non mostrato)
19	Carcassa	37	Rondella di frizione del bullone

Nota: le parti sono soggette a modifiche senza preavviso.

Alcuni componenti possono avere limitazioni di vendita o disponibilità. Per i dettagli su come ordinare i ricambi, vedere "Come ottenere parti di ricambio e assistenza dalla Remington Arms Company" a pagina 26.

Tenere a portata di mano il numero di serie quando si ordinano i ricambi, per avere la certezza di ottenere i componenti adatti alla configurazione della propria arma.

Come ottenere parti di ricambio e assistenza dalla Remington Arms Company.

### Come ottenere parti di ricambio e assistenza

Grazie per aver acquistato un'arma da fuoco Remington. Siamo orgogliosi di offrire un prodotto sicuro e affidabile che può contare su di un eccellente servizio di assistenza.

Per localizzare il centro di assistenza autorizzato Remington più vicino, visitare il nostro sito Web all'indirizzo [www.remington.com](http://www.remington.com) e utilizzare la funzione di localizzazione dei centri di assistenza. Contattare il centro di assistenza autorizzato prescelto per un esame dell'arma e/o ulteriori istruzioni di spedizione. Se non si ha accesso a Internet, consultare l'insero Riparazioni, fornito nella confezione dell'arma, per un elenco dei centri di assistenza autorizzati vicini.

### Quando si chiama, tenere a portata di mano le informazioni seguenti.

- Modello e numero di matricola dell'arma.
- Descrizione e quantità dei ricambi. Le descrizioni dei ricambi sono reperibili nell'elenco dei ricambi.
- Indirizzo di spedizione completo, numero di telefono e indirizzo e-mail.
- È possibile ricevere un preventivo telefonicamente. (Siamo spiacenti, ma non accettiamo pagamento in contrassegno)

**AVVERTENZA!** Usare solo ricambi originali Remington nelle armi da fuoco della Remington.

**NOTA:** la disponibilità di alcune parti può essere limitata. I manuali d'uso e i manuali d'istruzioni possono essere richiesti tramite il nostro sito Web all'indirizzo: [www.remington.com](http://www.remington.com) o chiamando un centro di assistenza autorizzato.

## Registro del proprietario dell'arma

Modello: \_\_\_\_\_

N° di matricola \_\_\_\_\_

Data di acquisto: \_\_\_\_\_

Acquirente: \_\_\_\_\_

Prezzo pagato: \_\_\_\_\_

Ricordarsi di compilare e restituire la scheda di registrazione della garanzia dell'arma per aver diritto alla garanzia biennale del produttore.

### ALCUNE INDICAZIONI SULLA MANUTENZIONE E LA CURA DELL'ARMA DA FUOCO REMINGTON

**Non alterare né modificare la propria arma ed eseguirne la manutenzione regolarmente.**

L'arma è stata progettata per funzionare in base a determinate specifiche del produttore. Si metterà in pericolo la propria sicurezza e quella delle persone vicine cercando di modificare il grilletto, la sicura meccanica o altri meccanismi. Quindi non alterare o modificare mai l'arma in alcun modo.

Come qualsiasi dispositivo meccanico, un'arma da fuoco è soggetta ad usura. Essa deve essere sottoposta a manutenzione e si deve procedere a controlli periodici per assicurare sicurezza e prestazioni ottimali. Solo un centro di assistenza qualificato è autorizzato ad eseguire manutenzione, riparazioni o modifiche di un'arma da fuoco Remington. Consultare il manuale di istruzioni per localizzare il centro di assistenza auto-

rizzato Remington più vicino.

La Remington raccomanda una manutenzione professionale dell'arma da fuoco ogni anno. L'arma deve essere sottoposta a manutenzione professionale dopo un lungo periodo di custodia o in caso di problemi riguardanti le caratteristiche di corretto funzionamento dell'arma.

Anche un'adeguata pulizia e lubrificazione sono importanti per la manutenzione dell'arma da fuoco e sono necessarie per assicurarne precisione, sicurezza e affidabilità. Prima di eseguire la pulizia, assicurarsi che l'arma da fuoco sia completamente scarica. Per quanto possibile pulire sempre la canna dall'estremità della camera di cartuccia fino alla bocca dell'arma.

### **Vendita o trasferimento di proprietà dell'arma**

Se l'arma è stata regolata o modificata in qualsiasi modo e si intende venderla o altrimenti trasferirne la proprietà, si deve: 1) fornire un dettaglio completo di tutte le manutenzioni eseguite, (2) avvertire l'acquirente o il consegnatario dell'arma che quest'ultima è stata modificata o cambiata, e (3) consegnare all'acquirente o al consegnatario il presente manuale d'uso perché lo legga e lo usi come riferimento. Se non si intende vendere o trasferire l'arma modificata (consigliato), restituirla ad un centro di assistenza autorizzato Remington affinché ne vengano ripristinate le condizioni di fabbrica originali. Non cercare di ripristinare personalmente le condizioni di fabbrica dell'arma.

**AVVERTENZA!** Non alterare o modificare MAI alcuna parte dell'arma. Modifiche improprie possono rendere l'arma da fuoco pericolosa e causare lesioni personali anche mortali all'operatore o a terzi.

Quest'arma da fuoco non deve essere venduta qualora vietato dalle norme vigenti.